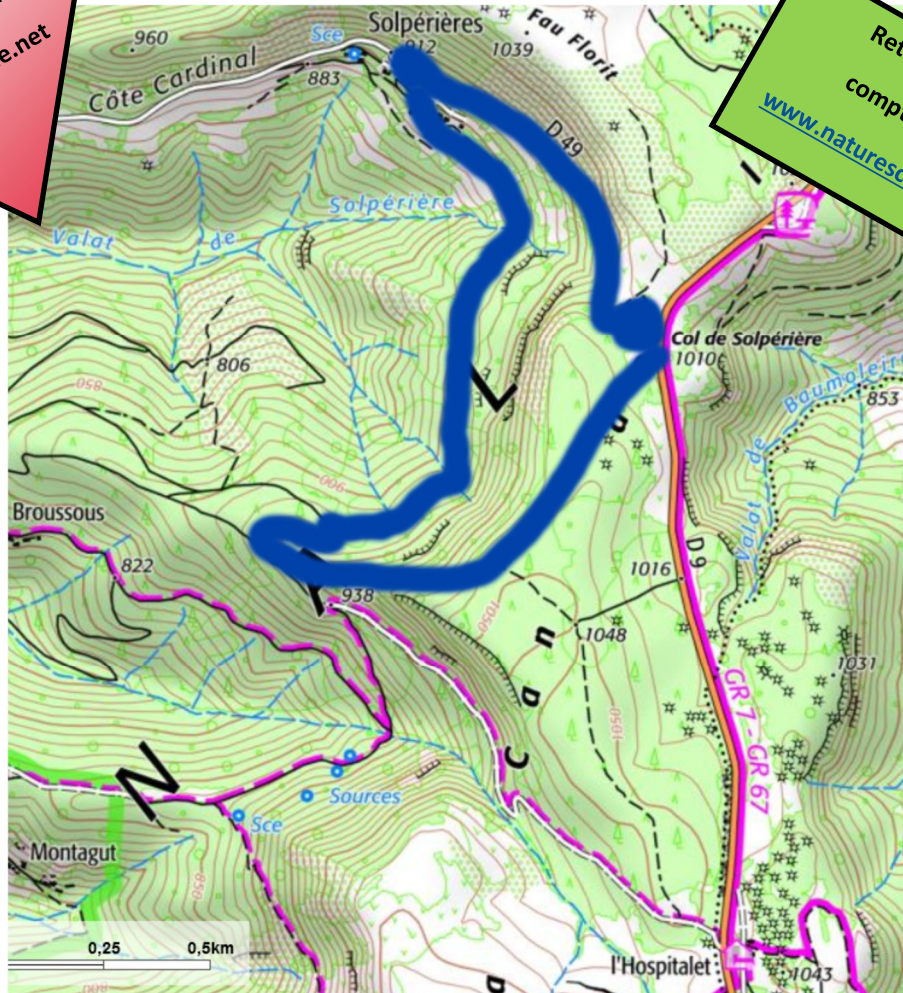


Sortie Solpérières 14-07-2021

Versant de la Can de l'Hospitalet 44.24062 3.61656 à 1010 m

Compte Rendu Barmy Botanists, Groupe botanique

Assistants: David & Mary Dickenson, Jean Claude Saintleger, Claude Portier, Catherine Piaulet, Denis André, Raymond Grass, Catherine Pernel, Christiane Duchamp, Geneviève Boulot



La liste des plantes se trouve à la fin du compte-rendu

HABITATS PRINCIPALS ÉXPLORÉS :

Correspondance avec les codes sur EUNIS sur https://inpn.mnhn.fr/docs/ref_habitats/EUNIS_Correspondances.pdf

Codes Corines :

- 1) Corine : 41.1751 Hêtraies à buis

David Dickenson david@naturescene.co.uk

Le can d'Hospitalet est un petit causse (plateau calcaire) au début de la Corniche des Cévennes. Très isolé des autres plateaux, il porte un mélange de végétation particulière. C'est connu aux Barmies pour ses orchidées tardives dans le sous-bois, et on a choisi le moment parfait. On a suivi un bon chemin qui descendait du col de Solpérière jusqu'au hameau de Solpérières, avec ses très belles vues. [À noter: col de Solpérière ; hameau de Solpérières]

On se trouvait sur la marne, un sol argileux dérivé de calcaire, comme beaucoup des flancs de nos causses. Tout autour, une forêt naturelle, qui reste humide pour la plupart de l'année. Souvent en été, la chaleur est pénible, mais aujourd'hui c'était un froid exceptionnel.



Une forêt des hêtres offre un contraste de l'ombre et de la lumière

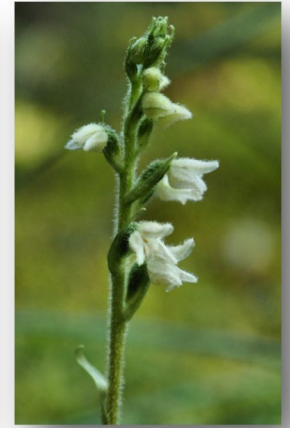


L'orobanche grêle
Orobanche gracilis



La première plante d'intérêt était une orobanche, avec ses fleurs jaunes et rouges. Les orobanches ne sont pas faciles d'identifier. Il faut regarder la végétation autour, parce qu'ils sont des plantes parasitiques, et souvent assez ou très spécifiques. Bien sûr, il faut noter la couleur des pétales (à l'extérieure et à l'intérieure), et s'ils sont poilu-glanduleux. Le couleur du stigmate est très important, et souvent pas visible sur une photo normale. En notre cas, le stigmate était un jaune vif, et en plus, il y avait une odeur formidable de girofle. Girofle et stigmate jaune égale l'**orobanche grêle** (*Orobanche gracilis*), pointe. Facile. Pétales le bon couleur et un substrat avec quelques Fabaceae (*Coronilla minima*) pour confirmer.

Jusqu'à côté, il y avait une éclaircie où on a trouvé une quarantaine de **la goodyère rampante (*Goodyera repens*)** il y a quelques années. Cette année, très très peu, peut-être parce-que la saison était en forte retard. Mais la flore locale varie chaque année, ce qui multiplie l'intérêt des prospections. Heureusement, il y avait beaucoup des autres orchidées à admirer pendant toute la journée.



La goodyère rampante
Goodyera repens



Le chrysanthème en corymbes
Tanacetum corymbosum

Sur un virage en épingle à cheveux, une plante qui ressemblait à une marguerite, mais plus haut. Il s'agissait du **chrysanthème en corymbes (*Tanacetum corymbosum*)**. Peu courant, c'est une plante du calcaire sec, et montrant la complexité du terrain, qui héberge plutôt une flore du terrain humide, avec les îlots plus secs. Proche de la falaise, le vent a asséché le sol.



Il y avait quelques **épervières à feuilles embrassantes (*Hieracium amplexicaule*)**, avec les feuilles caulinaires nettement embrassantes, la faisant la plus facile des épervières à identifier.

L'épervière à feuilles embrassantes
Hieracium amplexicaule

Mais les vraies stars de cette sortie étaient un trio des épipactis. Se trouvant dans le sous-bois, ces orchidées tardives ne sont pas comme les orchidées du pâturage, qui se trouvaient souvent en colonies de 20-50 pieds. Plutôt, elles se trouvaient toute seules, souvent autour des petits rochers avec peu de sol. On a vu très peu de la plus grande, et la moins courante, l'épipactis à large feuilles (*Epipactis helleborine* subsp. *helleborine*), avec ses couleurs très discrète et impossible à décrire (au moins pour un anglais).

L'épipactis à large feuilles *Epipactis helleborine* subsp. *helleborine*



L'épipactis pourpre
noirâtre
Epipactis atrorubens



Mais on a vu beaucoup des épipactis pourpre noirâtre (*Epipactis atrorubens*). Avec sa couleur caractéristique, et son double menton comme labelle, on ne peut pas se tromper avec l'espèce. C'est très costaud, et on la trouve souvent dans les éboulis, où les autres plantes ne peuvent pas survivre.

La troisième, l'épipactis de Müller (*Epipactis muelleri*) était pour la plupart encore en boutons. Elle partage le même biotope qu'*E. atrorubens*, mais c'est moins courant.

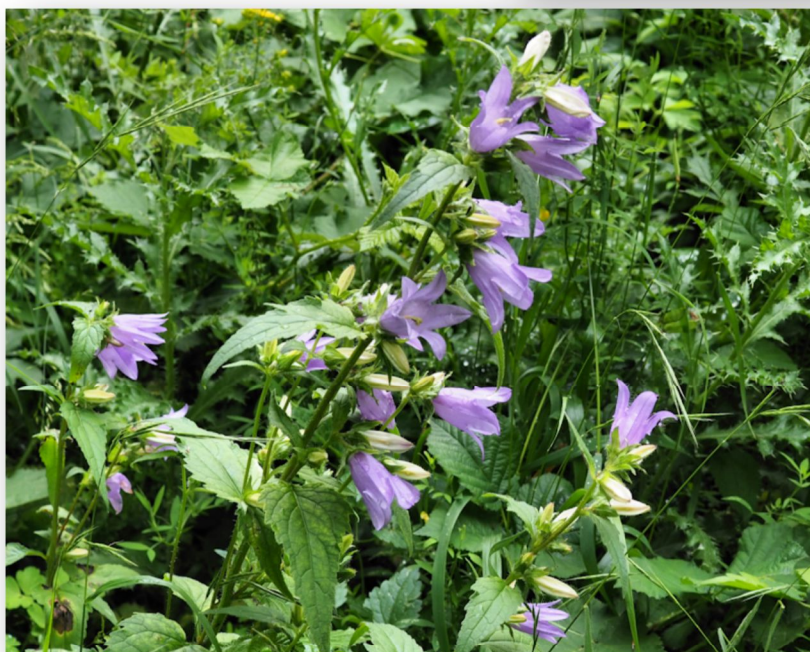


L'épipactis de Müller
Epipactis muelleri



Çà et là, on a vu une tache bleue sur la végétation. Il y a deux espèces de campanule de sous-bois ; la première, la **campanule agglomérée** (*Campanula glomerata*), est assez courante, avec toutes ses fleurs serrées sur la hauteur du pétiole.

La campanule agglomérée
Campanula glomerata



L'autre, la **campanule gantelée** (*Campanula trachelium* subsp. *trachelium*), moins courante, a les très belles fleurs, deux fois plus grandes, sur la dernière quelques centimètres du pétiole. C'est une plante cultivée dans les jardins.

La campanule gantelée
Campanula trachelium
subsp. *trachelium*

En anglais, 'Bats-in-the-belfry'
'Les chauves-souris dans le beffroi'

En plus, sur les milieux plus ouverts, se trouvait l'omniprésente **campanule à feuilles rondes** (*Campanula rotundifolia* subsp. *rotundifolia*). Elles avaient déjà pour la plupart perdu ses feuilles basales, qui ne sont jamais les feuilles rondes dépit le nom.

La campanule à feuilles rondes
Campanula rotundifolia
subsp. *rotundifolia*





Le déjeuner sur l'herbe, mi-juillet !

On a noté toutes les 4 espèces de brunelle de notre région, idéale pour apprécier les différences entre les espèces. Les deux espèces courantes se ressemblent, sauf un peu en taille. Pour les différencier, il suffit de regarder la hampe florale.

Sur la **prunelle commune** (*Prunella vulgaris*), les dernières 2 feuilles entourent l'inflorescence, mais avec la **brunelle à grands fleurs** (*Prunella grandiflora*), ces feuilles sont bien écartées de l'inflorescence.



La brunelle à grands fleurs *Prunella grandiflora*



La prunelle commune *Prunella vulgaris*

**La brunelle à feuilles hastées
*Prunella hastifolia***



Les feuilles de la **brunelle à feuilles hastées** (*Prunella hastifolia*) sont caractéristiques (sauf sur le granit de l'Aubrac, où elles sont simples et facile à confondre avec *P. grandiflora*). La dernière aujourd'hui, la **brunelle laciniée** (*Prunella laciniata*), présentait aucune défie, avec ses fleurs crèmes. Si les fleurs sont en bouton ou passées, il faut noter les dents sur les feuilles. Mais attention, parce qu'elles peuvent être hastées



**La brunelle laciniée
*Prunella laciniata***



Le premier rayon de soleil, et une petite sieste postprandiale

Il y avait un endroit en bas du sentier où se trouve la **gesse noire** (*Lathyrus niger*). Autrefois cultivé (depuis 1596) par les Anglais pour sa forme élégante. Aujourd'hui c'est remplacé par d'autres gesses à la mode.

Malheureusement, les fleurs étaient fanées aujourd'hui, donc les lecteurs vont m'excuser si je mette une photo de l'année 2017.



La gesse noire *Lathyrus niger*

L'HOSPITALET (48) 2017

On a tourné à droite, et après 50 m, a pris un petit chemin mouillé qui mène à une zone très humide, riche en espèces hors de normale, voir rare, en printemps. Aujourd'hui, la star principale était une station de la **belladone (*Atropa belladonna*)** en pleine floraison. Normalement une espèce fugace après une perturbation du terre, j'ai connu cette station la même grande taille depuis dix ans, après les travaux (en ce cas, l'installation d'un château d'eau.



La belladone *Atropa belladonna*



2017

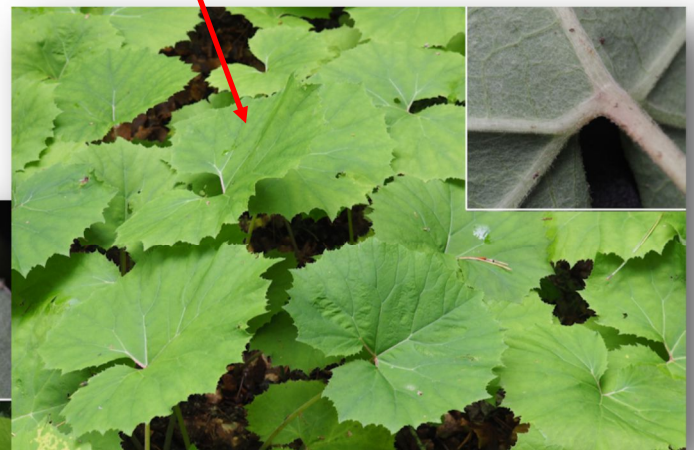


2021

Autour, le sol marneux était trempé, et il y avait les colonies des plantes avec les grosses feuilles rondes qui se ressemblaient. La première avait les feuilles à petites dents noires, ce qui l'identifie comme le **tacconet (*Tussilago farfara*)**.

Le tacconet (*Tussilago farfara*)

Le pétasite blanc (*Petasites albus*)



L'autre, un peu plus grand, les dents plus grosses et moins colorées. En plus, le tomentum était moins dense que le *Tussilago*. On avait le choix entre un vieux *Petasites albus* post-floraison, ou un jeune *Adenostyles alliariae* bien avant floraison. La feuille était pédalée (échancrure du limbe limitée par une nervure, non continuée par le parenchyme), mais les flores sont ambiguës sur cette pointe

D'après les flores, la dentition des feuilles pour les 2 espèces est un peu différente, mais pas suffisamment nette pour les non-expertes de les différencier. Enfin, après quelques mois (!), en consultation avec les expertes, on a déterminé qu'il s'agit du **pétasite blanc (*Petasites albus*)**, avec son pétiole rond. *Adenostyles alliariae* a un pétiole canulé. Rien compliqué !

On a continué le chemin, qui maintenant était plat, plus sec, avec une végétation moins spéciale, surtout comme on a approché le hameau de Solpérières. Mais on était attiré par une petite colonie des marguerites.



La marguerite
*Leucanthemum
ircutianum*

Récemment, les 2 sous-espèces de *Leucanthemum vulgare* (subsp. *vulgare* et subsp. *ircutianum*) chez nous sont renommées *Leucanthemum vulgare*, une plante en touffe, et *Leucanthemum ircutianum*, une plante en colonie, avec des rejets stériles. La forme des feuilles est différente en plus, et sans doute la nôtre s'agissait de la marguerite *Leucanthemum ircutianum*.



Occasionnellement, quand on a prospecté un endroit plus ouverte et plus humide, on a noté le **trèfle flexueux (*Trifolium medium*)**, toujours en colonie à cause de sa souche traçante, avec ses grosses têtes en rose et, très caractéristique, les feuilles très veinées et poilues. L'auteur l'a noté souvent cette année, peut-être à cause des saisons fraîches et humides en 2021.



Le trèfle flexueux
Trifolium medium



La vallée du Tarnon
et Mont Aigoual

Trop tôt, on s'est trouvé au village de Solpérières. Les costauds sont montés la route au parking au col, et les autres ont admiré les très belles vues, direction la vallée du Tarnon, et Mont Aigoual, en attendant les chauffeurs...

... et l'orage.

(1) Sentier, sur la marne	
LatinTB	Français
Acer opalus Mill. subsp. opalus	Erable à feuilles d'obier
Agrimonia eupatoria subsp. grandis (Andrz. ex Asch. & Graebn.) Bornm.	Agrimoine eupatoire
Anacamptis pyramidalis (L.) Rich.	Orchis pyramidal
Anemone hepatica L.	Hépatique trilobée
Aquilegia vulgaris L.	Ancolie
Asperula cynanchica L. subsp. cynanchica	Aspérule à l'esquinancie
Asplenium ruta-muraria subsp. ruta-muraria L.	Rue des murailles
Asplenium trichomanes subsp. pachyrachis (H.Christ) Lovis & Reichst.	Capillaire des murailles
Aster alpinus var. cebennensis Braun-Blanq.	Aster des Causses des Cévennes (m.)
Astragalus monspessulanus L. subsp. monspessulanus	Astragale de Montpellier (m.)
Briza media L.	Amourette
Bupleurum praealtum L.	Buplèvre à feuilles de jonc
Buxus sempervirens L.	Buis
Campanula glomerata L.	Campanule agglomérée
Campanula rotundifolia L. subsp. rotundifolia	Campanule à feuilles rondes
Campanula trachelium subsp. trachelium L.	Campanule gantelée
Carduus nigrescens subsp. vivariensis (Jord.) Bonnier & Layens	Chardon noircissant
Carlina acanthifolia All. subsp. acanthifolia	Cardabelle
Centaurea jacea L. subsp. jacea	Centaurée jacée
Clinopodium acinos (L.) Kuntze	Thym basilic
Coronilla minima L. subsp. minima	Coronille minime
Cotoneaster integerrimus Medik.	Cotonéaster à feuilles entières
Cytisophyllum sessilifolium (L.) O.Lang	Cytise à feuilles sessiles
Dactylorhiza fuchsii (Druce) Soó	Orchis de Fuchs
Daphne laureola L.	Lauréole
Daphne mezereum L.	Daphné bois-gentil
Epipactis atrorubens (Hoffm.) Besser	Épipactis pourpre noirâtre
Epipactis helleborine (L.) Crantz subsp. helleborine	Épipactis a large feuilles
Epipactis muelleri Godfery	Épipactis de Müller
Euphorbia cyparissias L.	Euphorbe petit-cyprès
Fagus sylvatica L.	Hêtre, Fayard
Fourraea alpina (L.) Greuter & Burdet	Arabette à feuilles de chou
Galium obliquum Vill.	Gaillet oblique
Geum urbanum L.	Benoîte
Goodyera repens (L.) R.Br.	Goodyère rampante (f.)
Gymnadenia conopsea (L.) R.Br.	Orchis moucheron
Helianthemum nummularium (L.) Mill.	Hélianthème commune
Helleborus foetidus L.	Pied de Griffon
Hieracium amplexicaule L.	Epervière à feuilles embrassantes
Himantoglossum hircinum (L.) Spreng.	Orchis-bouc
Ilex aquifolium L.	Houx
Juniperus communis L. subsp. communis	Genévrier commun
Kernera saxatilis (L.) Sweet	Kernera des rochers
Knautia arvensis (L.) Coult.	Knautie des champs
Leucanthemum graminifolium (L.) Lam.	Marguerite à feuilles de graminée

(1) Sentier, sur la marne /cont.	
LatinTB	Français
<i>Lilium martagon</i> L.	Lis martagon
<i>Melittis melissophyllum</i> L.	Melitis à feuilles de mélisse
<i>Mercurialis perennis</i> L.	Mercuriale des bois
<i>Neottia ovata</i>	Grande listère
<i>Ononis spinosa</i> subsp. <i>procurrens</i> (Wallr.) Briq.	Arrête-bœuf (sans épines)
<i>Ononis striata</i> Gouan	Bugrane strié
Orobanche gracilis Sm.	Orobanche grêle
<i>Pentanema montanum</i> (L.) D.Gut.Larr., Santos-Vicente, Anderb., E.Rico & M.M.Mart.Ort.	Inule des montagnes
<i>Pentanema spiraeifolium</i> (L.) D.Gut.Larr., Santos-Vicente, Anderb., E.Rico & M.M.Mart.Ort.	Inule à feuilles de spirée
<i>Pilosella officinarum</i> Vaill.	Epervière piloselle
<i>Plantago maritima</i> subsp. <i>serpentina</i> (All.) Arcang.	Plantain serpentent
<i>Plantago media</i> L.	Plantain, Moyen
<i>Platanthera chlorantha</i> (Custer) Rchb.	Platanthère (f.) verdâtre
<i>Poterium sanguisorba</i> L.	Pimprenelle Petite
<i>Primula veris</i> L. var. <i>veris</i>	Primevère officinale
Prunella grandiflora (L.) Schöller	Brunelle à grands fleurs
Prunella laciniata (L.) L.	Brunelle laciniée
Prunella vulgaris L.	Brunelle commune
<i>Pulmonaria longifolia</i> subsp. <i>cevennensis</i> Bolliger	Pulmonaire des Cévennes
<i>Rhamnus alpina</i> L.	Nerprun des alpes
<i>Rhinanthus minor</i> L.	Cocriste
<i>Salvia pratensis</i> L.	Sauge des prés
<i>Sanicula europaea</i> L.	Sanicle d'Europe
<i>Scabiosa columbaria</i> L. subsp. <i>columbaria</i>	Scabieuse columbaire
<i>Silene italica</i> (L.) Pers.	Silène d'Italie
<i>Siler montanum</i> Crantz	Laser siler
<i>Sorbus aria</i> (L.) Crantz	Alisier
<i>Sorbus aucuparia</i> L. subsp. <i>aucuparia</i>	Sorbier des oiseleurs
<i>Stellaria graminea</i> L.	Stellaire graminée
<i>Tanacetum corymbosum</i> (L.) Sch.Bip.	Chrysanthème en corymbes
<i>Teucrium rouyanum</i> H.J.Coste & Soulié	Germandrée de Rouy
<i>Thapsia nestleri</i> (Soy.-Will.) Wojew., Banasiak, Reduron & Spalik	Laser de Nestler
<i>Thymus vulgaris</i> L.	Thym
<i>Trifolium ochroleucon</i> Huds.	Trèfle jaunâtre
<i>Trifolium pratense</i> var. <i>pratense</i>	Trèfle des prés
<i>Valeriana tripteris</i> L.	Valeriane à trois folioles
<i>Viburnum lantana</i> L.	Viorne mancienne
<i>Vicia tenuifolia</i> Roth	Vesce à folioles tenues
<i>Vincetoxicum hirundinaria</i> Medik.	Dompte-venin officinal

2) En bas, humide et ombragé	
LatinTB	Français
Arctium minus (Hill) Bernh.	Bardane à petites têtes
Atropa belladonna L.	Belladone
Betula pendula Roth	Bouleau pendant
Blackstonia perfoliata (L.) Huds. subsp. perfoliata	Chlore perfoliée
Cardamine heptaphylla (Vill.) O.E.Schulz	Cardamine à sept folioles
Castanea sativa Mill.	Châtaignier
Cirsium arvense (L.) Scop.	Cirse des champs
Convallaria majalis L.	Muguet
Daucus carota L. subsp. carota	Carotte sauvage
Digitalis lutea L.	Digitale jaune
Epilobium angustifolium L.	Epilobe à feuilles étroites
Epilobium tetragonum subsp. tetragonum L.	Epilobe à quatre angles
Equisetum arvense L.	Prêle des champs
Erica cinerea L.	Bruyère cendrée
Eupatorium cannabinum L. subsp. cannabinum	Eupatoire (f.) à de Chanvre
Geranium nodosum L.	Géranium noueux
Lactuca muralis (L.) Gaertn.	Laitue des murs
Lathyrus latifolius L.	Gesse à larges feuilles
Lathyrus niger (L.) Bernh.	Gesse noire
Luzula nivea (Nathh.) DC.	Luzule blanc-de-neige
Maianthemum bifolium (L.) F.W.Schmidt	Maïanthème à deux feuilles, Petit muguet
Paris quadrifolia L.	Parisette
Petasites albus (L.) Gaertn.	Pétasite blanc
Populus tremula L.	Tremble
Prenanthes purpurea L.	Préanthes pourpré
Pseudoturritis turrita (L.) Al-Shehbaz	Arabette Tourette
Rosa arvensis Huds.	Rosier
Scrophularia nodosa L.	Scrofulaire
Stachys sylvatica L.	Epiaire des bois
Teucrium scorodonia L.	Sauge des bois
Tussilago farfara L.	Tacconet
Vaccinium myrtillus L.	Myrtille

3) Chemin à Solpérières	
LatinTB	Français
Cirsium vulgare (Savi) Ten. subsp. vulgare	Cirse commun
Convolvulus arvensis L.	Liseron des champs
Euphorbia dulcis subsp. incompta (Ces.) Nyman	Euphorbe douce
Leucanthemum ircutianum DC.	Marguerite
Ophrys apifera Huds.	Ophrys abeille
Pentanema conyzae (Griess.) D.Gut.Larr., et al.	Oeil-de-Cheval
Prunella hastifolia Brot.	Brunelle à feuilles hastées
Sedum album L.	Orpin blanc
Sedum sediforme (Jacq.) Pau	Orpin de Nice, blanc-jaunâtre
Teucrium chamaedrys L.	Chênette
Trifolium medium L.	Trèfle flexueux
Trifolium striatum L.	Trèfle strié
Veronica beccabunga L.	Salade de chouette
Veronica officinalis L.	Veronique commun