

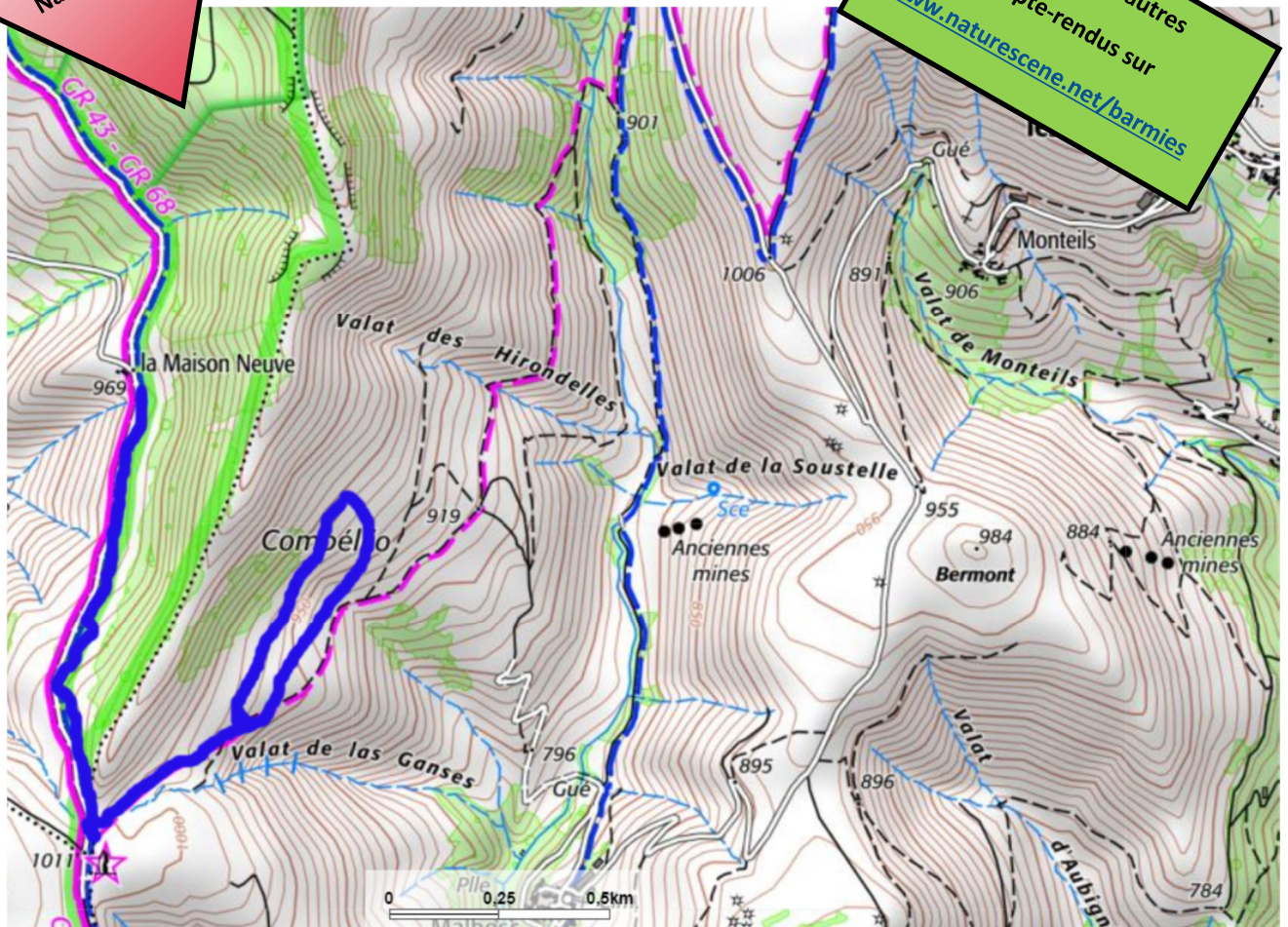
Sortie l'Échine d'aze, Lozère 30/06/2019

À la base des Bondons, Valat de las Ganses

GPS : 44.37330 3.58549 à 1000 m

Compte Rendu Barmy Botanists, Groupe botanique

Assistants : Geneviève Boulot, Geneviève Phages, Martine Bernard, Jean Claude Saintleger, Anne-Marie Lemonnier, Annie Richard, Nadine Vilas, David & Mary Dickenson, Raymond Gras, Catherine Pernel, Christiane DuChamp et Sabot !



**La liste des plantes se trouve à la fin du compte-rendu**

**HABITATS PRINCIPALS EXPLORÉS :**

Correspondance avec les codes sur EUNIS sur [https://inpn.mnhn.fr/docs/ref\\_habitats/EUNIS\\_Correspondances.pdf](https://inpn.mnhn.fr/docs/ref_habitats/EUNIS_Correspondances.pdf)

**Clef (voir la carte): 1=pâturage humide 2=forêt 3= pâturage basaltique 4=forêt basaltique**

**Codes Corines:**

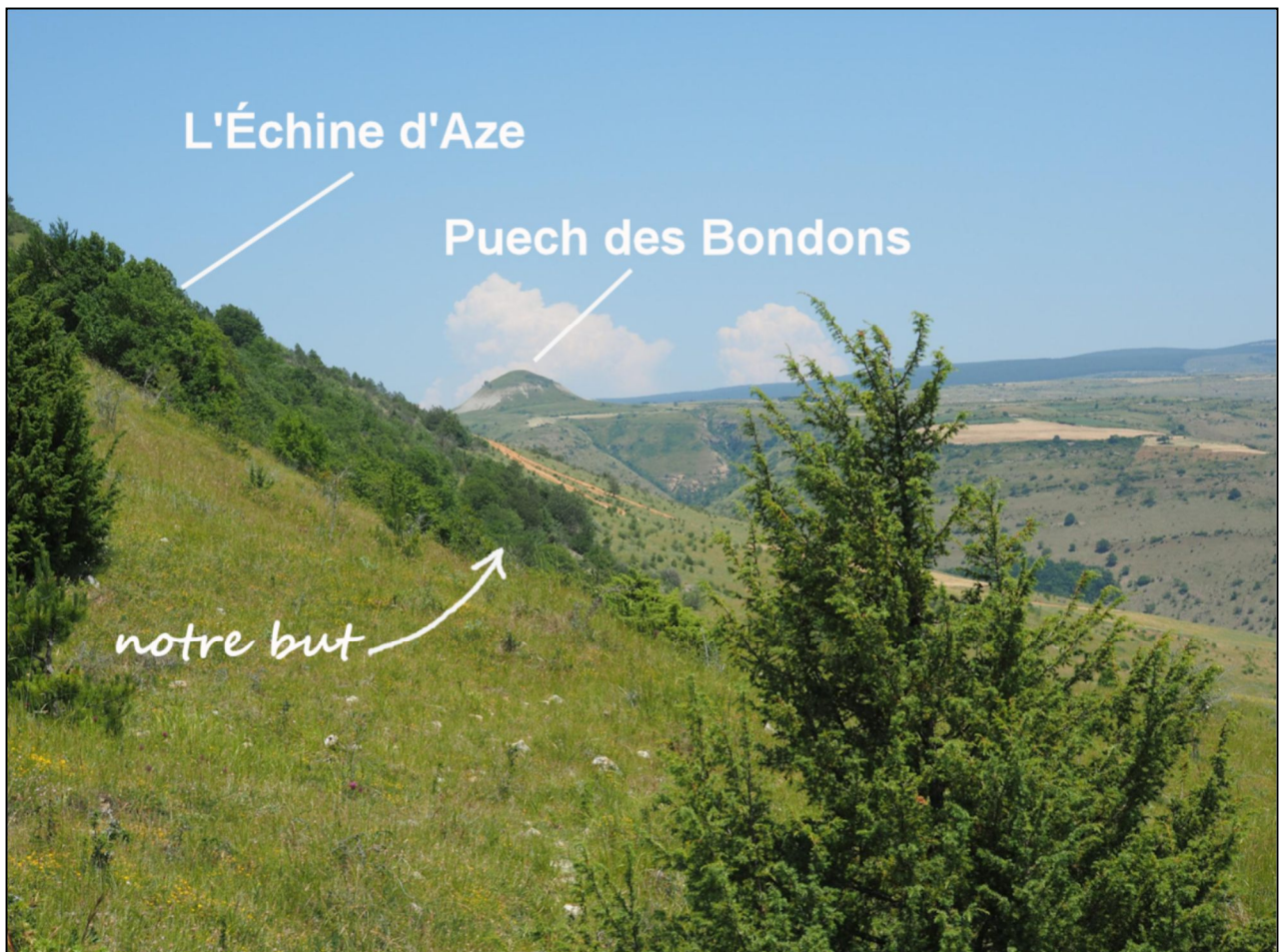
- 1) Corine : 87.2 Zones rudérales
- 2) Corine : 34.3263 Prairies semi-sèches à brome érigé des Causses



Au départ, il y avait les inquiétudes.  
Est-ce qu'on va être grillé?

L'idée de prospecter autour de deux mamelons a intrigué les Barmy Botanists, et dépit la chaleur, on était assez nombreux. C'était le quatrième jour d'une canicule précoce, mais après 3 jours de 39°C, un plus raisonnable 35°C était prévoir. On a néanmoins commencé plus tôt que normale.

C'était que 1000 m, mais on avait l'impression d'un vu d'avion, entouré par l'Échine d'aze (l'épine d'âne) et les deux puechs (les mamelons) des Bondons, tous des sources riches en fossiles.



On était les invitées de Catherine, et on a débuté de la Maison Neuf en s'allongeant un chemin avec une végétation rudérale. L'autre côté de la haie était les prairies à fauche, dominées par les herbes haute, surtout ***Phleum pratense*** (la **phléole des prés**). Il reste toujours très courant autour de Londres où il était introduit pendant le 19<sup>ème</sup> siècle pour les chevaux de trait. En plein floraison, les épis étaient tellement beaux.



La phléole des prés *Phleum pratense*



Moins joli, on a noté 2 espèces de ray-grass. ***Lolium perenne*** (le **ray-grass anglais**), une graminée renommée des pelouses, et ***Lolium multiflorum*** (le **ray-grass d'Italie**), moins courant. Le premier est une vivace, tandis que *L. multiflorum* est une annuelle, avec les glumelles munie d'une arête assez longue. On peut les différencier avant floraison par les ligules très auriculées de *L. multiflorum*.





Dans un paysage peuplé des menhirs, on ne manquait pas des vues.



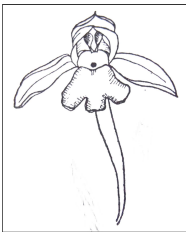
On a atteint notre pâturage assez vite (plus de 50 m la première heure est exceptionnelle pour les Barmies). Heureusement, les pentes ici sont toujours assez ventées, et si on n'était pas confortable avec la chaleur, au moins il restait tolérable. Il y avait une belle station de *Blackstonia perfoliata* subsp. *perfoliata* (la chlore perfoliée) sur la marne (une forme d'argile, dérivé des rochers calcaires). Le jaune vif était un peu défiguré par le rose vif des *Anacamptis pyramidalis* (l'Orchis pyramidal) qui adoraient le même endroit.



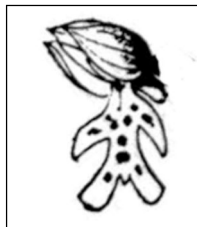
Les couleurs vifs en concurrence:  
**La chlore perfoliée *Blackstonia perfoliata* et  
 L'orchis pyramidal *Anacamptis pyramidalis***



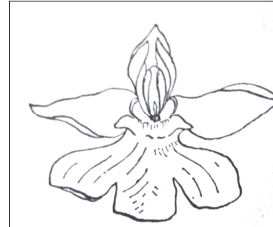
Notre but était de traverser la pente de la prairie jusqu'à la lisière du bois qui enveloppe l'Échine d'aze, avec son entourage de *Cornus mas*. Les vues étaient vraiment magnifiques, et le pâturage était très florifère. Parmi les jaunes, les pourpres et les blancs partout, on a trouvé huit espèces d'orchidée caractéristiques des vieilles prairies. *Gymnadenia conopsea* (l'orchis moucheron), *Neotinea ustulata* (l'orchis brûlée), *Anacamptis pyramidalis* (l'orchis pyramidal), *Ophrys apifera* (l'ophrys abeille), *Ophrys scolopax* (l'ophrys becasse), *Orchis anthropophora* (l'homme pendu), *Neottia ovata* (la grande listère), et *Platanthera chlorantha* (la platanthère verdâtre).



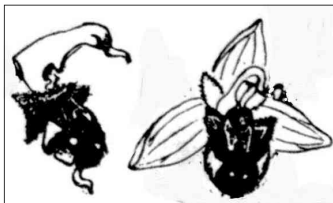
*Gymnadenia conopsea* Orchis moucheron



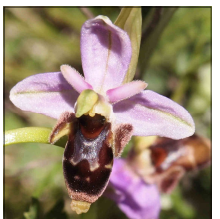
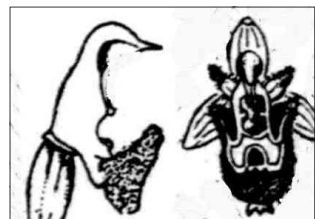
*Neotinea ustulata* Orchis brûlée



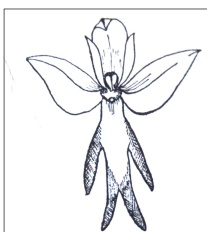
*Anacamptis pyramidalis* Orchis pyramidal



*Ophrys apifera* Ophrys abeille



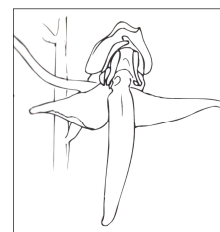
*Ophrys scolopax* Ophrys becasse



*Orchis anthropophora* Homme pendu



*Neottia ovata* Grande Listère



*Platanthera chlorantha* Platanthère verdâtre



LES BONDONS (48) 2019

Le lotier-pois *Lotus maritimus*

L'un des stars était *Lotus maritimus* (le lotier-pois). En anglais, il s'appelle 'dragon's teeth' ; les pédicels et les fleurs uniques projettent du sol comme les dents d'un dragon. C'est une plante pionnière de la marne.

C'était bien assorti avec une autre fleur solitaire, *Carthamus mitissimus* (la carduncelle molle), qui ressemble un cirse bienveillant, sans épines.



La carduncelle molle *Carthamus mitissimus*



L'inule des montagnes *Inula montana*

Il y avait des zones rocheuses, sèches et assez dénudées de végétation, qui permettaient *Inula montana* (l'inule des montagnes) s'épanouir.

Midi déjà, l'heure à manger, et ça chauffe ! On a fait notre tir de sac dans les ruines d'une cabane, les pierres sèches toujours assez fraîches, avec quelques arbustes qui donnés le seul ombre du pâturage.

Tout le monde a pris une sieste, sauf David et Jean Claude, qui travaillait un gaillet difficile. Il s'agissait de *Galium corrudifolium* (le gaillet à feuilles d'asperge sauvage).

On a écarté *Galium mollugo*, avec ses feuilles larges, et la tige gonflée aux nœuds. Il ressemblait *Gallium lucidum*, avec ses feuilles moins larges, lui-sant et la tige à peine gonflée aux nœuds, mais la base de la tige (ici long de 50 cm) à papilles pili-formes denses. Jusqu'à récemment, c'était considéré *Galium mollugo* subsp. *corrudifolium*.

Le gaillet à feuilles d'asperge sauvage

*Galium corrudifolium*



LES BONDONS (48) 2019

La chaleur est devenu un peu oppressante, et avec difficulté, on est monté jusqu'à la lisière du bois, pour voir les **Cornus mas (cornouiller mâle)**. Cet arbre, d'une hauteur modeste, est assez rare dans notre région, et normalement on

trouve que les spécimens isolés. Mais ici il y avait des dizaines qui formaient une frange large à une profondeur remarquable. La floraison, bien avant les feuilles, est très précoce, souvent dès février, et les fruits d'automne ressemblent les petites cerises.



**Le cornouiller mâle *Cornus mas***



**et ses fleurs et fruits**



**L'aristolochie pistoloche *Aristolochia pistolochia***

**Fleurs et fruit**

Quelques surprises nous a attendues en redescendant. Autour une souche de sycomore, on avait de la chance à trouver quelques ***Aristolochia pistolochia* (l'aristolochie pistoloche)**, avec ses fleurs et ses fruits bizarre. C'est plutôt une plante méditerranéenne, peu courante chez nous, et évidemment il peut tolérer la chaleur mieux que nous.



On a fait une boucle, et jusqu'avant traverser une bande de la marne ouverte, dénudé, avec quelques fossiles, on a traversé une zone riche en *Ophrys apifera* (l'**ophrys abeille**), peut-être une centaine. Mais la vraie surprise était leur couleur. Tous les sépales étaient blancs, striés de vert, au lieu d'une dominance des plantes roses.



L'**ophrys abeille** *Ophrys apifera*

À l'heure de retour, la chaleur était écrasant, sans vent, et on était tellement content de se retrouver à l'intérieure de chez Catherine, et boire, boire, boire ...





Clef 1=rudérale, 2 = pâturage

Page 1 de 2

Clef	LatinTB	Francais
2	<i>Acer campestre</i> L.	Erable champêtre
2	<i>Acer opalus</i> Mill.	Erable à feuilles d'obier
	<i>Agrimonia eupatoria</i> subsp. <i>grandis</i> (Andrz. ex Asch. & Graebn.) Bornm.	Agrimoine eupatoire
2	<b>Anacamptis pyramidalis (L.) Rich.</b>	Orchis pyramidal
2	<i>Anthyllis montana</i> L.	Anthyllide des montagnes
2	<b>Aristolochia pistolochia L.</b>	<b>Aristolochie pistolochie</b>
2	<i>Asperula cynanchica</i> subsp. <i>cynanchica</i> L.	Aspérule à l'esquinancie
2	<b>Astragalus hypoglottis</b>	Astragale pourpe
2	<i>Astragalus monspessulanus</i> L. subsp. <i>monspessulanus</i>	Astragale de Montpellier (m.)
2	<b>Blackstonia perfoliata (L.) Huds.</b>	Chlore perfoliée
2	<i>Bombycilaena erecta</i> (L.) Smoljan.	<i>Bombycilaena erecta</i>
2	<i>Briza media</i> L.	Amourette
2	<i>Bromopsis erecta</i> (Huds.) Fourr.	Brome érigé
2	<i>Bupleurum baldense</i> Turra	Buplèvre du Mont Baldo
2	<i>Campanula rapunculus</i> L.	Campanule raiponce
2	<i>Carex nigra</i> (L.) Reichard	Laïche noire
2	<b>Carthamus mitissimus L.</b>	Cardoncelle molle
2	<i>Centaurea jacea</i> L.	Centaurée jacée
	<i>Cerastium pumilum</i> Curtis	Céraiste nain
2	<b>Cornus mas</b>	Cornus mâle
2	<i>Colchicum autumnale</i> L.	Colchique
2	<i>Coronilla minima</i> subsp. <i>minima</i> L.	Coronille minime
2	<i>Crepis albida</i> Vill.	Crépide blanchâtre
1	<i>Dactylis glomerata</i> subsp. <i>glomerata</i>	Dactyle peletonné
2	<i>Epilobium montanum</i> L.	Epilobe des montagnes
2	<i>Eryngium campestre</i> L.	Chardon roulant
1	<i>Fraxinus excelsior</i> L.	Frêne commun
2	<b>Galium corrudifolium Vill.</b>	Gaillet à feuilles d'asperge sauvage
2	<i>Galium verum</i> subsp. <i>verum</i> L.	Gaillet jaune
2	<b>Gymnadenia conopsea (L.) R.Br.</b>	Orchis moucheron
2	<b>Inula montana L.</b>	Inule des montagnes
2	<i>Juniperus communis</i> subsp. <i>communis</i> L.	Genévrier commun
2	<i>Koeleria vallesiana</i> (Honck.) Gaudin	Koelérie de Vallais
1	<i>Lathyrus pratensis</i> L.	Gesse des prés
2	<i>Linum catharticum</i> L.	Lin purgatif
2	<i>Linum tenuifolium</i> L.	Lin à feuilles ténues
1	<b>Lolium multiflorum Lam.</b>	Ray-grass d'Italie
1	<b>Lolium perenne L.</b>	Ivraie
2	<i>Lotus corniculatus</i> subsp. <i>corniculatus</i> L.	Lotier corniculé
2	<b>Lotus maritimus L.</b>	Lotier-pois

Clef 1=rudérale, 2 = pâturage

Page 2 de 2

Clef	LatinTB	Français
2	<b>Neotinea ustulata (L.) R.M.Bateman, Pridgeon &amp; M.W.Chase</b>	Orchis brûlée
2	<b>Neottia ovata (L.) Bluff &amp; Fingerh.</b>	Grande Listère
2	Onobrychis supina (Chaix ex Vill.) DC.	Esparcette couchée
2	Ononis spinosa subsp. procurrens (Wallr.) Briq.	Arrête-bœuf (sans épines)
2	Onosma tricerosperma subsp. fastigiata (Braun-Blanq.) G.L.Ápez	Onosma fausse-viperine
2	<b>Ophrys apifera Huds.</b>	Ophrys abeille
2	<b>Ophrys scolopax Cav.</b>	Ophrys bécasse
2	<b>Orchis anthropophora (L.) All.</b>	Homme pendu
2	<b>Phleum pratense L.</b>	Phléole des prés
2	Plantago maritima subsp. serpentina (All.) Arcang.	Plantain serpentent
2	Plantago media L.	Plantain, Moyen
2	<b>Platanthera chlorantha (Custer) Rchb.</b>	Platanthère (f.) verdâtre
2	Potentilla reptans L.	Tormentille
2	Poterium sanguisorba L.	Pimprenelle, Petite
2	Prunella laciniata (L.) L.	Brunelle laciniée
2	Prunella vulgaris L.	Brunelle commune
2	Prunus spinosa L.	Prunellier
2	Pyrus communis L.	Poire
2	Reseda lutea L.	Réséda jaune, Mignonette
2	Rhinanthus minor L.	Cocriste
2	Rhinanthus pumilus (Sterneck) Soldano	Rhinanthe du midi
2	Ribes uva-crispa L.	Groseillier épineux
2	Rosa agrestis Savi	Églantier agreste
2	Rosa canina L.	Eglantier des chiens
2	Rosa micrantha Borrer ex Sm.	Églantier à petites fleurs
2	Sedum album L.	Orpin blanc
2	Sedum ochroleucum Chaix	Orpin à pétales dressés
2	Sedum sediforme (Jacq.) Pau	Orpin de Nice, blanc-jaunâtre
2	Teucrium rouyanum H.J.Coste & Souli	Germandrée de Rouy
2	Tragopogon crocifolius L.	Salsifie à feuilles de poireau
2	Trifolium ochroleucon Huds.	Trèfle jaunâtre
2	Trifolium pratense subsp. pratense var. pratense L.	Trèfle des prés
2	Tussilago farfara L.	Tacconet
1	Ulmus minor Mill.	Orme champêtre
2	Veronica arvensis L.	Véronique des champs
2	Veronica chamaedrys L.	Véronique petit-chêne
2	Viburnum lantana L.	Viorne mancienne
2	Vicia tenuifolia Roth	Vesce à folioles tenues
2x	Triticosecale rimpaii Wittm.	Triticale