

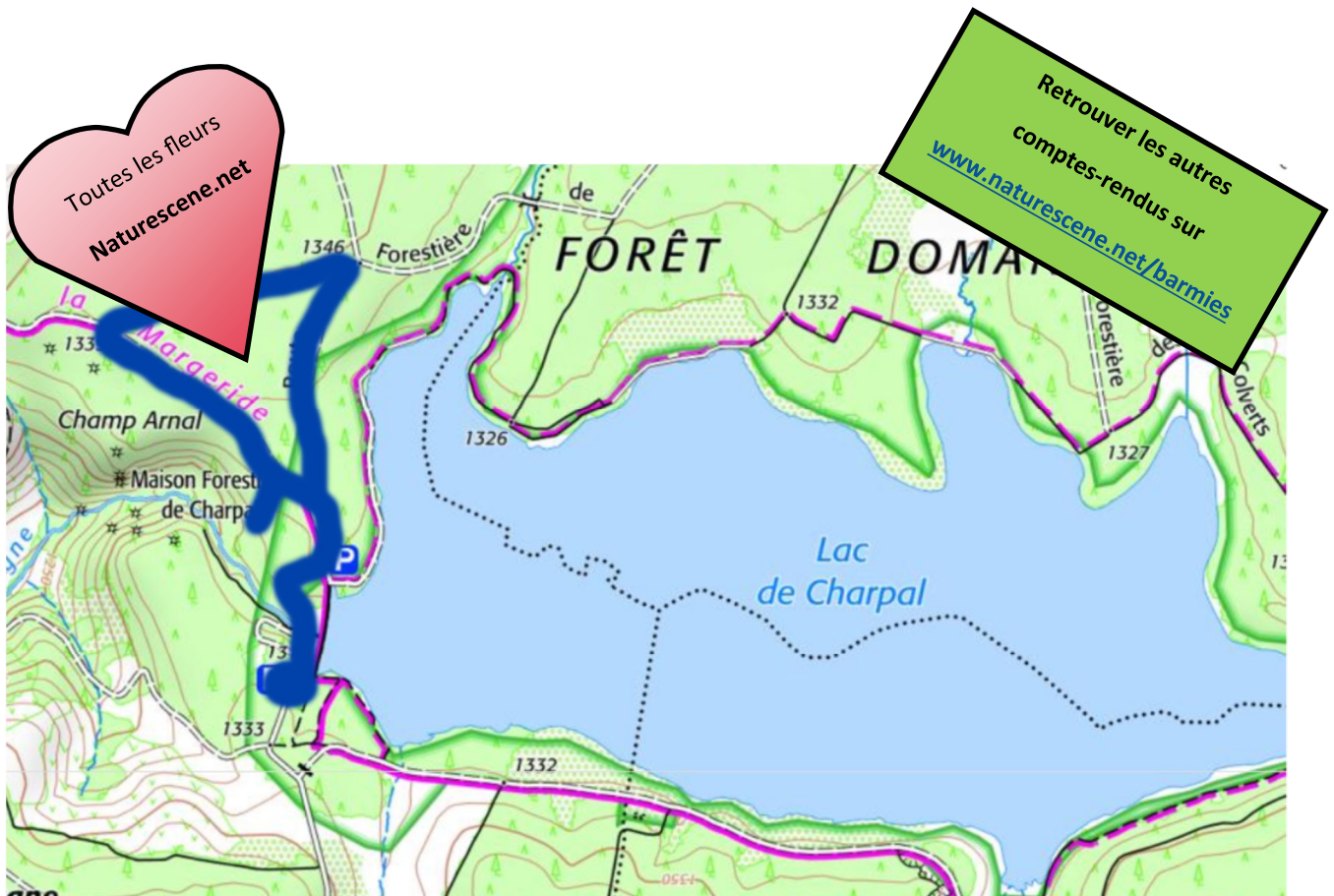
Sortie Lac de Charpal 29-08-2021

Le bois du lac artificiel de la Margeride

GPS: 44.62371 3.56000 à 1330 m

Compte Rendu Barmy Botanists, Groupe botanique

Assistants: David & Mary Dickenson, Jean Claude Saintleger, Jean-Claude Paulet, Marc Boboeuf, Raymond Grass, Catherine Pernel, Christiane Duchamp



La liste des plantes se trouve à la fin du compte-rendu

HABITATS PRINCIPALS ÉXPLORES :

Correspondance avec les codes sur EUNIS sur https://inpn.mnhn.fr/docs/ref_habitats/EUNIS_Correspondances.pdf

Codes Corines :

- 1) Corine : 37.72 Franges des bords boisés ombragés
- 2) Corine : 22.3233 Végétation d'herbes naines sur substrats humides

David Dickenson david@naturescene.co.uk

Les Barmy Botanists étaient plus haut que normal, plus au nord, sur un élargissement artificiel de la Colagne. En traversant le pont du barrage du Lac de Charpal, Jean Claude nous a raconté l'histoire un peu spéciale de cette région. Après la première guerre mondiale, la forêt de Charpal était choisie pour créer un lac artificiel pour un dépôt de munitions immergée. Une fois le barrage est construit il y avait des fuites d'eau et il a fallu abandonner le projet. Eventuellement, la ville de Mende est devenue propriétaire du barrage et l'a adapté afin de l'utiliser pour l'alimentation en eau potable.

Sur le barrage, on peut noter que le sol n'était pas le granit attendu dans cette région. On était sur l'arkose (une forme de grès, des sédiments et constitués de graines de sables agglomérés). Dépit les aménagements et reboisements liés aux travaux, la nature a vite repris, et les Barmies ont trouvé une végétation typique de cette région. Les gens de la ville sont nombreux de faire leurs loisirs ici, mais ils sortent jamais des chemins et ils sont aveugles à l'intérêt tout autour.

Un temps matinal très frais



La serratule des teinturiers
Serratula tinctoria



Sur la première éclaircie, on a tombé sur 3 espèces de cirse et un cirse 'en formation'. Cette dernière s'agit de la **serratule des teinturiers (*Serratula tinctoria*)**, plus petit, fleurs plus mince et heureusement, des feuilles pas piquantes. Pour les vrais cirses, le **cirse des champs (*Cirsium arvense*)** était très reconnaissable par son parfum ; les Barmies l'ont vu en abondance récemment pendant notre sortie des champs céréales sur le Causse Méjean, un habitat tellement différent.

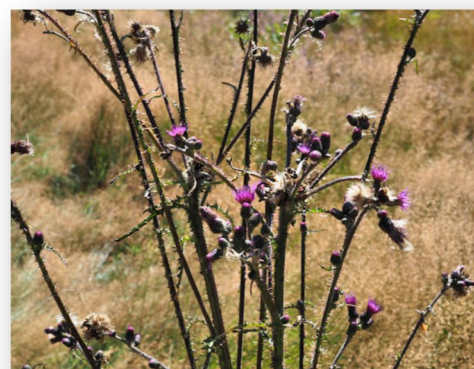
Le cirse des champs
Cirsium arvense

Le deuxième, le **cirse aranéeux (*Cirsium eriophorum*)**, avait les involucre ronds et aranéeux, et le dernier, le **cirse des marais (*Cirsium palustre*)**, à côté sur un terrain plus humide, avait les petits capitules toutes serrées, sur une tige ailée et épineuse.



Le cirse aranéeux
Cirsium eriophorum

Le cirse des marais
Cirsium palustre



Le genre *Hieracium*, les épervières, est une groupe très difficile, et souvent on fait semblé de ne pas les voir. Mais l'auteur s'intéresse avec les épervières tardives, à cause de l'identification de l'épervière de Turin (*Hieracium taurinense*), supposément absentes d'après les flores, mais en effet abondantes autour de Florac, chez lui. Ici, sur les lisières il y avait des plantes d'aspect un peu pareil, les tiges hautes et feuillée toute leur hauteur, terminées par une panicule un peu corymbiforme en haut. Mais la différence était que les feuilles étaient régulièrement décourrentes, en contraste avec la forte différence entre les feuilles de printemps et fin été chez *H. taurinense*.



L'épervière [sans nom vernaculaire] *Hieracium virgultorum*

On a fait une identification de l'épervière [sans nom vernaculaire] (*Hieracium virgultorum*), avec les feuilles basales dentées, et les pédicelles et bractées involucreales couvertes de poils étoilés quelquefois entremêlés de poils allongés peu nombreux non glanduleux. Il y avait un sous-groupe avec les feuilles basales pas dentées, et les bractées involucreales un peu écartées qu'on a pensé l'épervière en ombelle (*Hieracium umbellatum*).

Mais la dernière possède les bractées involucreales glabres et très écartées, et le stigmate un peu verdâtre. Après beaucoup de recherche et l'aide de Frédéric Andrieu de Conservatoire Botanique on a opté pour une variante de *H. virgultorum* probablement.

La prochaine fois, on va faire semblé de ne les pas voir.

Encore *Hieracium virgultorum* ??



Le lecteur a sans doute deviné que l'auteur est anglais ; il était content à voir la présence **du genêt anglais (*Genista anglica*)**, une plante bien adaptée pour piquer les Français.

Le genêt anglais *Genista anglica*



On avait pensé à voir une voluble, la renouée des haies (*Fallopia dumetorum*) dans le sous-bois. Sans fleurs, on ne pouvait pas regarder le couleur des anthères. Heureusement, on a pris des photos, et a noté plus tard que les fruits n'étaient pas ailés, et la tige était striée. Donc il s'agit de **la renouée faux liseron (*Fallopia convolvulus*)**. C'est plutôt une plante des cultures, et *F. dumetorum* plutôt une plante des haies et bois, mais les deux peuvent se trouver dans le même habitat.

On a passé quelques minutes en regardant **le jonc diffus (*Juncus effusus*)**. Pour confirmer l'espèce, il faut noter que la feuille caulinaire (la continuation de la tige au-dessus l'inflorescence) n'est pas dilatée. Portant, les Barmies s'intéressaient plus avec la moelle continue.



Le jonc diffus *Juncus effusus*



La moelle continue du nez



Le polystic à aiguillons *Polystichum aculeatum*

On a mis à côté pour identification une fougère qui ressemblait un *Dryopteris*; mais les sores avaient les indusies peltés, donc une espèce de *Polystichum*. Les pinnules n'avaient pas les auricules typiques à leurs bases, qui m'ont trompé au début, mais en regardant les prélèvements, il y avait quelques présentes. Il s'agit du **polystic à aiguillons (*Polystichum aculeatum*)**.

Sur la photo, à gauche la forme majoritaire, à droite, une pinnule plus typique des *Polystichum*, toute les deux de la même fronde. D'après Frédéric Andrieu il faut regarder la forme des penes et pinnules à la base de la fronde pour un accord fiable avec les flores.

On a arrêté à la Maison Forestière de Charpal pour notre pique-nique, et se réchauffer contre le vent matinal. Elle était à l'abandon, et jamais habitée, mais cette maison triste abritait quelque chose spéciale pour nous; une belle colonie des **épiaires des Alpes (*Stachys alpina*)**. Depuis longtemps, on avait voulu le voir, pour faire une distinction entre ceux-ci et *Stachys sylvestris*.

Les fleurs étaient nettement plus sale en couleur, et pour nous aider pour quelques stations de *Stachys* qu'on a pu observer que les feuilles, les feuilles de celles-ci étaient ovale obtuses au lieu d'être ovale-acuminée,



**L'épiaires des Alpes
*Stachys alpina***



Après le repas, on a repris le chemin. Le but était retrouver une flaque desséchée que Jean Claude a vu auparavant. Notre environnement est devenu de plus en plus propre, et ces milieux sont devenus de plus en plus rare, avec la perte des plantes spécialisées dedans.

Ces flaques abritent des espèces naines en train de disparition partout en Europe.

Que les Barmies peuvent trouver une flaque leur pointe culminante du jour.

Y inclus Sabot.

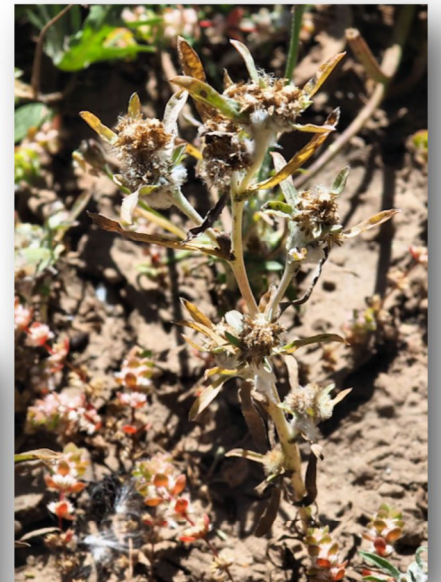


La gnaphale des bois
Gnaphalium sylvaticum

On a déjà vu quelques **gnaphales des bois (*Gnaphalium sylvaticum*)** dans les lisières, mais sur la boue desséchée se trouvait, en abondance, une autre gnaphale, la **gnaphale des marais (*Gnaphalium uliginosum*)**.

Beaucoup plus petite et trapue, elle se différencie d'une gnaphale des bois chétive par les capitules en glomérules très compacts, et ses feuilles lancéolées-linéaires.

Normalement rare, l'auteur l'a vu 3 fois cet été pluvieux.



La gnaphale des marais
Gnaphalium uliginosum





L'illécèbre verticillé
Illecebrum verticillatum

Jusqu'à côté, l'illécèbre verticillé (*Illecebrum verticillatum*) ; une plante très couchée-étalée, les verticilles des fleurs blanches-rosâtres à l'aisselle de chaque feuille. Très rare chez nous ; jamais vu auparavant !



Plus courante, dans les milieux dénudés, la toute petite **spargoute rouge** (*Spargula rubra*), encore avec les pétales roses. Facile à ne pas remarquer.

La spargoute rouge *Spargula rubra*



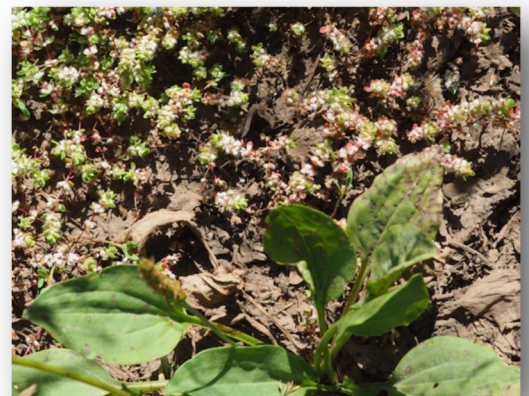
Et encore plus courante, se trouvant sur la plupart des parkings, la **matricaire odorante** (*Matricaria discoidea*), presque sans pétales, mais certainement pas sans son parfum particulier d'ananas..

La matricaire odorante
Matricaria discoidea

Finalement, le **grand plantain** (*Plantago major*), mais moche, pas de tout bien nommé sur ce sol très pauvre.

Toutes ces plantes peuvent réussir avec la capacité de passer d'un état de floraison dans la boue, aux fruits mûrs dans la sécheresse.

Le grand plantain *Plantago major*





L'autre côté du chemin, sur un sol plus sec, encore une rareté que l'auteur n'a jamais vu, l'**euphrase à petites fleurs** (*Euphrasia micrantha*).

Normalement, les euphrasies sont très difficile d'identifier, mais cette espèce était facile, avec les tiges fines, à rameaux grêles, dressés, les grappes des fleurs allongées et sans feuilles.



On a déjà rencontré le **séneçon de Fuchs** (*Senecio ovatus subsp. alpestris*) pendant les autres sorties sur le Margeride. Aujourd'hui, le jaune vif des pétales a ajouté une touche de gaieté aux lisières.



Le séneçon de Fuchs
Senecio ovatus subsp. alpestris

Des buissons en concours avec le séneçon, deux espèces de millepertuis cette journée, la première presque banal, le **millepertuis aux mille trous** (*Hypericum perforatum*), et l'autre, égale en nombre, était le **millepertuis taché** (*Hypericum maculatum subsp. maculatum*).

Plutôt une espèce du centre et l'est de la France, les pétales sont 4 fois plus longs que le calice, au lieu de 2 fois chez *H. perforatum*. En plus, la tige est carrée, et les feuilles ne sont pas ponctuées, ce qui exclure tout à coup *H. perforatum*. Souvent, on a trouvé les 2 espèces ensemble, et on a noté que les fleurs de celles de *H. perforatum* étaient un jaune vif, et celles de *H. maculatum* un jaune doré.



le millepertuis aux mille trous
Hypericum perforatum



Le millepertuis taché
Hypericum maculatum subsp. maculatum



Pour la dernière étape, c'était impossible à déterminer les espèces des plantes qu'on a trouvé. Mais on avait toutes les excuses. Il s'agit des fragments des fossiles de végétaux (attribué au Rhétien, dernier étage du Trias, si ça vous dit quelque chose), qui ont survécu les vicissitudes du climat depuis des millions des années, les travaux du barrage et les pieds des Barmies.



100 mètres du parking se trouvait une plante que les Barmies ne peuvent pas identifier

(1) Lisières des bois

LatinTaxRef	Français	English
<i>Achillea millefolium</i> L.	Achillée millefeuille	Yarrow
<i>Achillea ptarmica</i> subsp. <i>pyrenaica</i> (Sibth. ex Godr.) Heimerl	Achillée des Pyrénées	Sneezewort, Pyrenean
<i>Arnica montana</i> L.	Arnica des montagnes	Arnica
<i>Artemisia vulgaris</i> L.	Armoise commune	Mugwort
<i>Betonica officinalis</i> L.	Bétoine	Betony
<i>Calluna vulgaris</i> (L.) Hull	Bruyère commune	Heather, Ling
<i>Campanula scheuchzeri</i> subsp. <i>lanceolata</i> (Lapeyr.) J.M.Tison	Campanule dressée	Bellflower, [Erect]
<i>Cirsium arvense</i> (L.) Scop.	Cirse des champs	Thistle, Creeping
<i>Cirsium eriophorum</i> (L.) Scop.	Cirse aranéeux	Thistle, Woolly
<i>Cirsium palustre</i> (L.) Scop.	Cirse des marais	Thistle, Marsh
<i>Cytisus oromediterraneus</i> Rivas Mart., T.E.Díaz, Fern.Prieto, Loidi & Penas	Genêt purgatif	Broom, Purgative
<i>Cytisus scoparius</i> (L.) Link	Genêt à balais	Broom, Common
<i>Daucus carota</i> L. subsp. <i>carota</i>	Carotte sauvage	Carrot, Wild
<i>Dianthus seguieri</i> subsp. <i>pseudocollinus</i> (P.Fourn.) Jauzein	Oeillet des bois	Pink, Woodland
<i>Digitalis purpurea</i> L.	Digitale pourpre (f.)	Foxglove
<i>Dryopteris filix-mas</i> (L.) Schott	Fougère male	Fern, Male
<i>Epilobium angustifolium</i> L.	Epilobe à feuilles étroites	Willow-herb, Rosebay
<i>Epilobium hirsutum</i> L.	Epilobe hérissé	Willow-herb, Great Hairy
<i>Epilobium tetragonum</i> subsp. <i>lamyi</i> (F.W.Schultz)	Epilobe de Lamy	Willow-herb, (of Lamy)
<i>Euphrasia micrantha</i> Rchb.	Euphrase à petites fleurs	Eyebright, Slender
<i>Fallopia convolvulus</i> (L.) Á.Löve	Renouée faux liseron	Bindweed, Black
<i>Galeopsis tetrahit</i> L.	Galéopsis tétrahit	Hemp-Nettle, Common
<i>Galium aparine</i> L. subsp. <i>aparine</i>	Gaillet gratteron	Goose Grass
<i>Galium rotundifolium</i> L.	Gaillet à feuilles rondes	Bedstraw, Round-leaved
<i>Galium saxatile</i> L.	Gaillet des rochers	Bedstraw, Heath
<i>Galium verum</i> L. subsp. <i>verum</i>	Gaillet jaune	Bedstraw, Lady's
<i>Genista anglica</i> L.	Genêt anglais	Greenweed, English
<i>Gentiana pneumonanthe</i> L.	Gentiane des marais	Gentian, Marsh
<i>Geum urbanum</i> L.	Benoîte	Avens, Wood
<i>Gnaphalium sylvaticum</i> L.	Gnaphale des bois	Cudweed, Wood
<i>Hieracium virgultorum</i> Jord.	Epervière,(virgultorum)	Hawkweed,(virgultorum)
<i>Hypericum maculatum</i> subsp. <i>maculatum</i> Crantz	Millepertuis taché	St. John's Wort, Imperforate
<i>Hypericum perforatum</i> L.	Millepertuis aux mille trous	St. John's Wort, Perforate
<i>Jacobaea adonidifolia</i> (Loisel.) Pelsler & Veldkamp	Séneçon à feuilles d'Adonis	Ragwort, Adonis leaved
<i>Jasione laevis</i> Lam.	Jasione pérenne	Sheepsbit, (Perennial)
<i>Jasione montana</i> L.	Jasione des montagnes	Sheepsbit, Mountain
<i>Juncus effusus</i> L.	Jonc diffus	Rush, Soft
<i>Lilium martagon</i> L.	Lis martagon	Lily, Martagon
<i>Linaria repens</i> (L.) Mill.	Linaire rayée	Toadflax, Pale
<i>Meum athamanticum</i> Jacq.	Fenouil des Alpes	Spignel, Baldmoney
<i>Monotropa hypopitys</i> L.	Monotrope suce-pin	Bird's-nest, Yellow
<i>Pimpinella saxifraga</i> L. subsp. <i>saxifraga</i>	Boucage saxifrage	Burnet Saxifrage

(1) Lisières des bois /cont.

Senecio ovatus subsp. alpestris (Gaudin) Herborg	Sénéçon de Fuchs	Ragwort, of Fuchs
Senecio sylvaticus L.	Sénéçon des bois	Groundsel, Wood
Serratula tinctoria L.	Serratule des Teinturiers	Saw-wort
Stachys alpina L.	Epiaire des Alpes	Woundwort, Alpine
Succisa pratensis Moench	Succise-des-prés	Scabious, Devils-bit
Trifolium pratense var. pratense	Trèfle des prés	Clover, Red
Tussilago farfara L.	Tacconet	Coltsfoot
Vaccinium myrtillus L.	Myrtille	Bilberry
Vaccinium vitis-idaea L.	Airelle rouge	Cowberry
Viola lutea Huds. subsp. lutea	Violette des Vosges	Pansy, Mountain
Viola tricolor L.	Pensée sauvage	Pansy, Wild, Heartease

(2) Mare temporaire, séchant en été

LatinTaxRef	Français	English
Chaenorhinum minus subsp. minus	Linaire, Petite	Toadflax, Small
Gnaphalium sylvaticum L. (Omalotheca sylvatica)	Gnaphale des bois	Cudweed, Wood
Gnaphalium uliginosum L.	Gnaphale des marais	Cudweed, Marsh
Hypochaeris radicata	Porcelle	Cat's Ear
Illecebrum verticillatum L.	Illécèbre verticillé	Knotgrass
Matricaria discoidea DC.	Matricaire odorante	Mayweed, Rayless, Pineapple weed
Plantago lanceolata	Herbe à cinq cotes	Plantain, Ribwort
Plantago major L.	Plantain, Grand	Plantain, Great
Spergula rubra (L.) D.Dietr.	Spergulaire rouge	Spurrey, Sand

(3) Quelques Arbres

LatinTaxRef	Français	English
Acer pseudoplatanus L.	Erable sycomore	Sycamore
Betula pendula Roth	Bouleau pendant	Birch, Silver
Corylus avellana L.	Noisetier	Hazel
Fagus sylvatica L.	Hêtre, Fayard	Beech
Juniperus communis L. subsp. communis	Genévrier commun	Juniper, Common
Larix decidua Mill.	Mélèze d'Europe	Larch, European
Picea abies (L.) H.Karst.	Epicéa commun (Sapin rouge)	Spruce, Norway (Xmas tree)
Pinus sylvestris L.	Pin sylvestre	Pine, Scots
Salix caprea L.	Saule marsault	Willow, Goat, Great Sallow
Sambucus racemosa L.	Sureau à grappes	Elder, Red
Sorbus aria (L.) Crantz	Alisier	Whitebeam
Sorbus aucuparia L. subsp. aucuparia	Sorbier des oiseleurs	Rowan